



Schwellenkorporation Unterseen

Protokoll Ordentliche Korporationsversammlung

Mittwoch 16. April 2014, 20:00 Uhr
Gemeindesaal Obere Gasse 2, Unterseen

Vorsitz: Walter Gurzeler Präsident
Protokoll: Hans-Peter Sterchi Sekretär
Rechnung: Roger Salzmann Kassier
Anwesende: **Total 26** stimmberechtigte Grundeigentümer, Jaun Marco, Schwellenmeister; Urs Fischer, Ing. Büro Lohner & Partner; Rolf Kuenzi, Flussbau AG; Bruno Käufeler, Impuls AG; Josef Erni, RFO

Entschuldigungen: keine

Presse: Flück Ueli, Berner Oberländer

Stimmzähler: Hansueli Suter

Publikation: Fristgerecht zweimal im Amtsanzeiger vom 13. März und 10. April 2014.

Walter Gurzeler begrüsst die Versammlung, die Presse und die Vertreter der verschiedenen Ingenieurbüros.

Er stellt die Stimmberechtigung der Anwesenden fest.

Nicht stimmberechtigt sind: Jaun Marco, Urs Fischer, Rolf Kuenzi, Bruno Käufeler, Josef Erni

Traktanden:

1. Protokoll der ordentlichen Korporationsversammlung vom 17. April 2013
2. Jahresrechnung 2013
3. Voranschlag 2015
4. Wahl eines neuen Kommissions-Mitgliedes infolge Demission
5. Bewilligung eines Brutto-Planungskredites von CHF 340'000.- für das Generelle Entwicklungskonzept Lombach (GEK Lombach)
6. Orientierung über die unterhaltspflichtigen Gewässer
7. Verschiedenes

Auf Anfrage des Präsidenten werden die Traktanden und der vorgeschlagene Stimmzähler **Hansueli Suter** von der Versammlung stillschweigend genehmigt.

Als Einleitung macht der Präsident einen kurzen Rückblick.

Im vergangenen Jahr 2013 waren keine grossen Ereignisse zu verzeichnen.

Es wurden

1 Ordentliche Korporationsversammlung

5 Kommissions-Sitzungen

2 Gewässerkontrollen

54 Begehungen und Besprechungen
abgehalten.

Die Aare nimmt die Kommission immer öfter in Anspruch.

1. Protokoll der ordentlichen Korporationsversammlung vom 17. April 2013

Das Protokoll lag 30 Tage zur Einsichtnahme auf der Finanzverwaltung auf und ist auch auf der Homepage www.lombach-unterseen.ch nachlesbar.

Zum Protokoll werden keine Wortmeldungen verlangt und keine Bemerkungen und Ergänzungen abgegeben.

Das Protokoll wird einstimmig genehmigt und verdankt.

2. Jahresrechnung 2013

(Bestandteil des Protokolls und unter www.lombach-unterseen.ch einsehbar)

Der Kassier Roger Salzman orientiert:

Basis der Jahresrechnung ist der Schwellentellansatz von 0.4 ‰ der Beitragsklasse I und 0.28 ‰ Beitragsklasse II.

Dem Gesamtertrag im Jahr 2013 von CHF 432'858.85 steht ein Aufwand inkl. harmonisierten Abschreibungen von CHF 187'191.46 gegenüber.

Da der Gesamtertrag höher und der Aufwand tiefer ausfiel als budgetiert konnten CHF 45'870.39 für zusätzliche Abschreibungen genutzt werden. Dieser Betrag musste als Nachkredit in der Kompetenz der Kommission bewilligt werden.

Wesentlich zum besseren Ertrag als budgetiert haben Mehreinnahmen aus der Schwellentelle von CHF 24'519.90 beigetragen.

Die flüssigen Mittel und Guthaben betragen aktuell CHF 384'631.20

Die Schulden (Fremdkapital) konnten von CHF 383'632.04 auf aktuell CHF 61'443.40 abbezahlt werden.

Das Eigenkapital von CHF 1'000'000.- ist unverändert.

Die Revision der Kasse wurde durch das Treuhandbüro Peter Anderegg vorgenommen und eine Schlussbesprechung hat stattgefunden.

Zur Jahresrechnung 2013 werden keine Wortmeldungen verlangt.

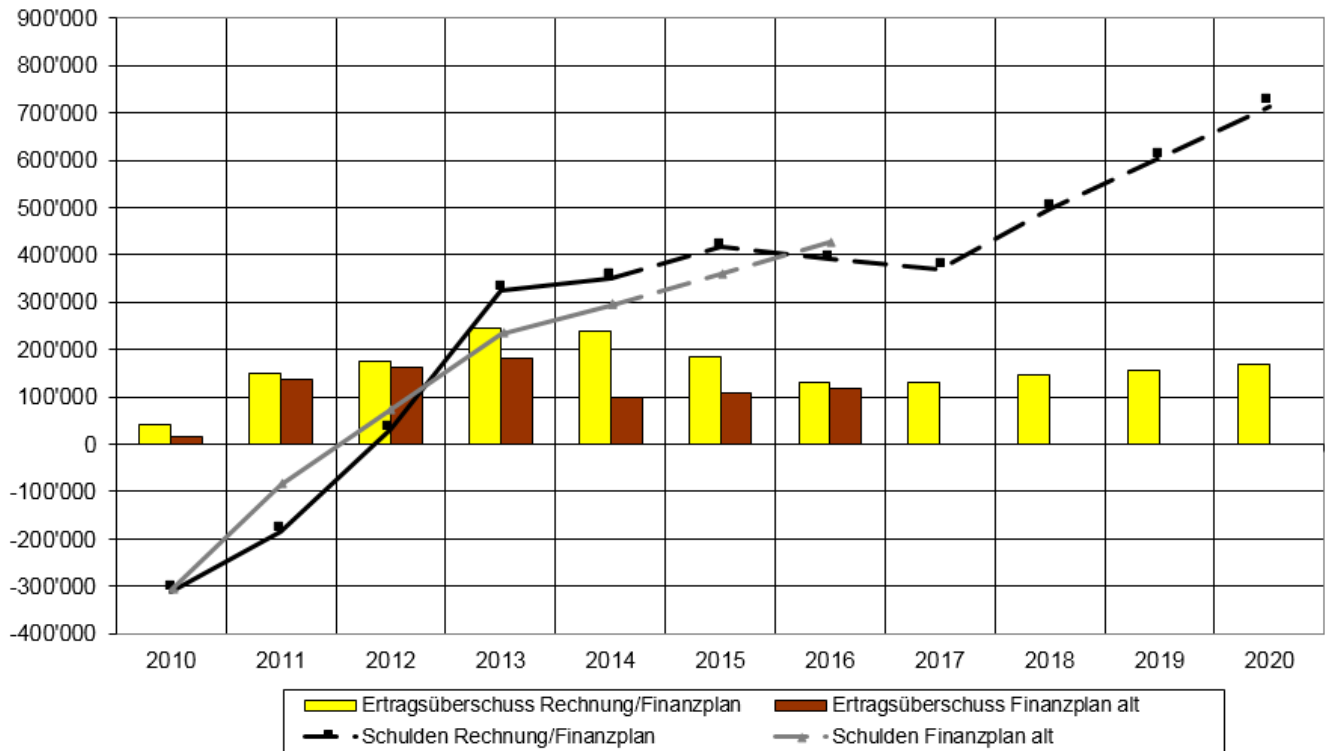
Die Jahresrechnung 2013 wird einstimmig genehmigt.

3. Voranschlag 2015

(Bestandteil des Protokolls und unter www.lombach-unterseen.ch einsehbar)

Die im Jahr 2010 definierten Ziele wie Abzahlen der Schulden und die flüssigen Mittel bis auf CHF 300'000.- zu erhöhen, konnten bis zur heutigen Korporationsversammlung erreicht werden.

aktueller Finanzplan 2016 - 2020



Basis des Voranschlages 2015 ist ein für 2015 reduzierter Schwellentellansatz von 0.3 ‰ der Beitragsklasse I und 0.21 ‰ Beitragsklasse II.

Der Voranschlag 2015 sieht einen Ertragsüberschuss von CHF 183'947.- (budgetiert als übrige Abschreibungen) mit Nettoinvestitionen von CHF 53'000.- vor.

Der Finanzierungsüberschuss wird mit CHF 178'047.- veranschlagt

Die Schwellenkommission stellt der Korporationsversammlung den Antrag den Schwellentellansatz ab dem Jahr 2015 wieder auf die alten Werte von 0.3 ‰ der Beitragsklasse I und 0.21 ‰ der Beitragsklasse II zu setzen.

Der Voranschlag 2015 und der Antrag werden einstimmig genehmigt.

4. Wahl eines neuen Kommissions-Mitgliedes infolge Demission

Der Präsident erläutert kurz die Demission von Markus Jaun, dankt ihm für seine geleisteten Arbeiten und seine wertvolle Mithilfe.

Er stellt das von der Kommission vorgeschlagene neue Mitglied kurz vor:

Gottfried Oehrli, 45 Jahre alt, verheiratet, 2 Kinder, gelernter Landwirt und Forstwart, beschäftigt beim Kanton in der Abteilung Naturgefahren.

Aus der Versammlung werden keine weiteren Vorschläge genannt.

Gottfried Oehrli wird einstimmig als neues Kommissions-Mitglied gewählt.

Er nimmt die Wahl an und dankt für das entgegengebrachte Vertrauen.

5. Bewilligung eines Brutto-Planungskredites von CHF 340'000.- für das Generelle Entwicklungskonzept Lombach (GEK Lombach)

Simon Margot stellt das Geschäft vor und gibt zu Beginn einige eindrucksvolle Daten und Details über den Lombach bekannt. Er empfiehlt allen Anwesenden das Büchlein „ein Bach, zwei Strassen, drei Gemeinden“ von Ueli Bettschen und Ueli Flück.

Rolf Küenzi von der Flussbau AG erläutert das GEK (Generelles Entwicklungskonzept Lombach) im Detail.

Eine rege und teilweise erregte Diskussion entsteht, Voten betreffend Unverständlichkeit, dem Lombach schon wieder ein unter Umständen unnötiges Projekt anzulasten, werden laut

Die Wogen können aber wieder geglättet, diverse Fragen geklärt werden.

- Dem GEK wird eine gesamtheitliche Betrachtung zugesprochen wie Flora und Fauna, Tierwelt, Hochwasserschutz, Ökologie, Hydraulik, usw. werden berücksichtigt.
- Das GEK ist kein Projekt nur eine gesamtheitliche Betrachtung wo alle Beteiligten wie Naturschutz, Fischerei, Wald, Grundbesitzer, weitere Amtsstellen, usw. bereits Stellung nehmen, damit bei einem allfällig nötigen Projekt oder Sanierung, die Meinungen bereits konsolidiert sind.
- Aus dem GEK entstehen für die Schwellenkorporation keine Verpflichtungen irgendwelche Projekt lancieren oder ausführen zu müssen.
- Das GEK gibt als gesamt Inventar des Lombachs viele nützliche Hinweise für die beiden Schwellenkorporationen Habkern und Unterseen.
- Die bisher ausgeführten Arbeiten im Lombach waren bisher immer gut und fachlich korrekt, nach bestem Wissen und Gewissen ausgeführt worden und werden mit dem GEK nicht angezweifelt. Aber die sogenannten Randbedingungen haben sich im Laufe der Zeit geändert und die Ökologie, der Naturschutz, usw haben nebst dem Hochwasserschutz an Bedeutung gewonnen und müssen heute vermehrt berücksichtigt werden.

Die Finanzierung des GEK sieht wie folgt aus:

Kanton	40 %	136'000.-
Renaturierungsfonds	50 %	170'000.-
<u>SKH & SKU zusammen</u>	<u>10 %</u>	<u>34'000.-</u>
Brutto Planungskredit		340'000.-

Kostenteiler SKH und SKU:

SKU	17'000.- plus ½ Anteil SKH 8'500.-	= 25'500.-
SKH		= 8'500.-
		<u>= 34'000.-</u>

Die Schwellenkommission Unterseen stellt der Korporationsversammlung den Antrag einen Brutto-Planungskredit über CHF 340'000.- für ein Generelles Entwicklungskonzept im Lombach gemäss oben aufgeführtem Kostenteiler zu bewilligen.

Mit 20 Ja, 2 Nein Stimmen und 4 Enthaltungen wird dem Antrag stattgegeben.

6. Orientierung über die unterhaltspflichtigen Gewässer

Rohrschüürli-Graben: Die Bauabnahme des Geschiebesammlers (zu Lasten Kanton) und des Rohrschüürli-Grabens findet am 9. Mai 2014 statt.

Tannenbaum-Graben: Die Holzerei ist abgeschlossen

Aareufer Durchforstung: Die Abnahme des Teilstückes Tschingeley-ARA ist am 27. Febr. 2014 erfolgt. Die Kosten gehen zu Lasten der Pflichtstrecke ARA und der Gemeinde Interlaken.

Lombach Delta: Es wurden ca. 3000 m³ Kies entnommen. Infolge des Murganges in der Bodmi musste ein Teil des Materials welches zu stark verschlammt und unbrauchbar war, entsorgt werden.

Der jährliche Unterhalt an den Gewässern und den Gräben konnte im normalen Rahmen ausgeführt werden.

Aare: Das revidierte Wasserbaugesetz wurde vom Grossen Rat genehmigt. Neu wird der Kanton die Verantwortung per 01.01.2015 über die Aare wieder übernehmen. Die Restkosten werden aber weiterhin der Schwellenkorporation übertragen.

Im Jahr 2014 werden folgende Projekte und Arbeiten zur Ausführung kommen:

- Sanierung Aareufer im Bereich Gurbensteg – ARA
- Sanierung Ufermauer bei der Schalbrücke - Kraftwerk Mühle Burgholz.
- Reparatur bei der Steinsperre HM 61 an der Schufelegg, im Lombach.
- Unterhaltsarbeiten im Uferbereich beim HM 46 Rohrebene, im Lombach.

Der Präsident stellt fest, dass am Bericht von Geo7 und Schälchli, Abegg & Hunzinger vom 01. Juli 2002 festgehalten wird und der Zustand der Sperrentreppe im Mittellauf des Lombachs für den Hochwasserschutz von ausserordentlicher Bedeutung und deren regelmässige Überwachung und Instandstellung äusserst wichtig ist.

Es werden keine Wortmeldungen aus der Versammlung verlangt.

7. Verschiedenes

Hanspeter Feuz orientiert über die Arbeiten in der Schwellenkommission Habkern:

- Anschaffung eines Forstraktors
- Neue Gewerbezone Kreuz, wo die SK Habkern auch Räumlichkeiten beziehen wird.
- Infolge des Murganges in der Bodmi muss eine Schwergewichtssperre im oberen Teil des Lombachs ersetzt werden.

Er dankt dem Präsidenten für seinen unermüdlichen und umsichtigen Einsatz zu Gunsten der Schwellenkorporation.

Hanspeter Reber dankt im Namen der IG Reitwege der Schwellenkommission für die stets gute Zusammenarbeit und das den Reitern entgegengebrachte Verständnis.

Aus der Versammlung werden keine weiteren Wortmeldungen verlangt.

Zum Schluss dankt der Präsident seinen Kommissionsmitgliedern, dem Amtsschwellenmeister, den Behörden Bund und Kanton, dem Ingenieurbüro Bettschen und Blumer, sowie dem Schwellenmeister und seinem Stellvertreter für die konstruktive und gute Zusammenarbeit im 2013.

Mit dem Dank an alle Anwesenden für die konstruktiven Diskussionen und das gezeigte Interesse an der „Schwelli“ schliesst er die Versammlung.

Schluss der Versammlung 21:45 Uhr

Schwellenkommission Unterseen

Der Präsident

Sig. Walter Gurzeler

Der Sekretär

Sig. Hans-Peter Sterchi